

2020-03-03

TJÄNSTESKRIVELSE

Dnr: FRN 2022/20

Samråd över detaljplan för Henriksdalsbacken, del av fastigheten Sicklaön 37:1 I, Nacka kommun

Underrubrik

Förslag till beslut

Fritidsnämnden antar förslag till yttrande enligt bilaga 1 till tjänsteskrivelse daterad den 3 mars 2022.

Beslutet med omedelbar justering.

Sammanfattning

Fritidsnämnden yttrar sig över detaljplanen för att bevaka att medborgarnas behov av motion, rörelse och mötesplatser tillgodoses. Fritidsnämnden har fått möjlighet att lämna synpunkter över detaljplan för Henriksdalsbacken på Sicklaön, Nacka kommun. Projektet är beläget på Henriksdalsberget öster om Henriksdalsringens befintliga bebyggelse och innebär att en del av ett obebyggt naturområde tas i anspråk för bebyggelse. Bebyggelse föreslås på båda sidor av Henriksdalsbacken med cirka 450 bostäder, verksamheter och en förskola med fyra till sex avdelningar. Henriksdalsbacken får därmed en karaktär av stadsgata med byggnader som omger den på bägge sidor.

Men hänvisning till argumenten mellan motstående intressen, riksintresse för /kulturmiljö/landskapsbild som beskrivs i planbeskrivningen, är bedömningen att planerad utveckling av Henriksdalsbacken är positiv för utvecklingen av Nacka Stad. Planeringen är i enlighet med översiktsplan.

Fritidsnämnden yttrar sig för det detaljplaneprogrammet för Henriksdal som spänner över ett större område där Henriksdalsbacken ingår (FRN 2017/29). I yttrandet från 2017 påpekas vikten av fortsatt god möjlighet gällande tillgången till ytor för rekreation, vilket kvarstår. Det är av intresse att bevara ytor som ger möjlighet till spontant utövande av olika aktiviteter som till exempel klättring. Ett förslag är att göra en analys kring hur rörelsefaktorn i förändras inom hela området för detaljplaneprogrammet Henriksdal.

Ärendet

Fritidsnämnden yttrar sig över detaljplanen för att bevaka att medborgarnas behov av motion, rörelse och mötesplatser tillgodoses. Fritidsnämnden har fått möjlighet att lämna synpunkter över beslut om detaljplan för Henriksdalsbacken, Sicklaön.

För att till fullo sätta sig in i projektet ”detaljplan Henriksdalsbacken, Sicklaön, Nacka kommun” hänvisas till bifogade länkar för planbeskrivning som finns på kommunens hemsida.

Utdrag ur planbeskrivning som berör fritidsnämnden

Nacka stad kallas det nya, täta och blandade området som skapas på västra Sicklaön där projektet ingår. Projektet är beläget på Henriksdalsberget öster om Henriksdalsringens befintliga bebyggelse och innebär att en del av ett obebyggt naturområde tas i anspråk för bebyggelse. Bebyggelse föreslås på båda sidor av Henriksdalsbacken med cirka 450 bostäder, verksamheter och en förskola med fyra till sex avdelningar. Henriksdalsbacken får därmed en karaktär av stadsgata med byggnader som omger den på bägge sidor.



Figur 1 i planbeskrivningen: Kartan visar ett flygfoto över planområdet. Röd linje anger planområdets ungefärliga gräns.

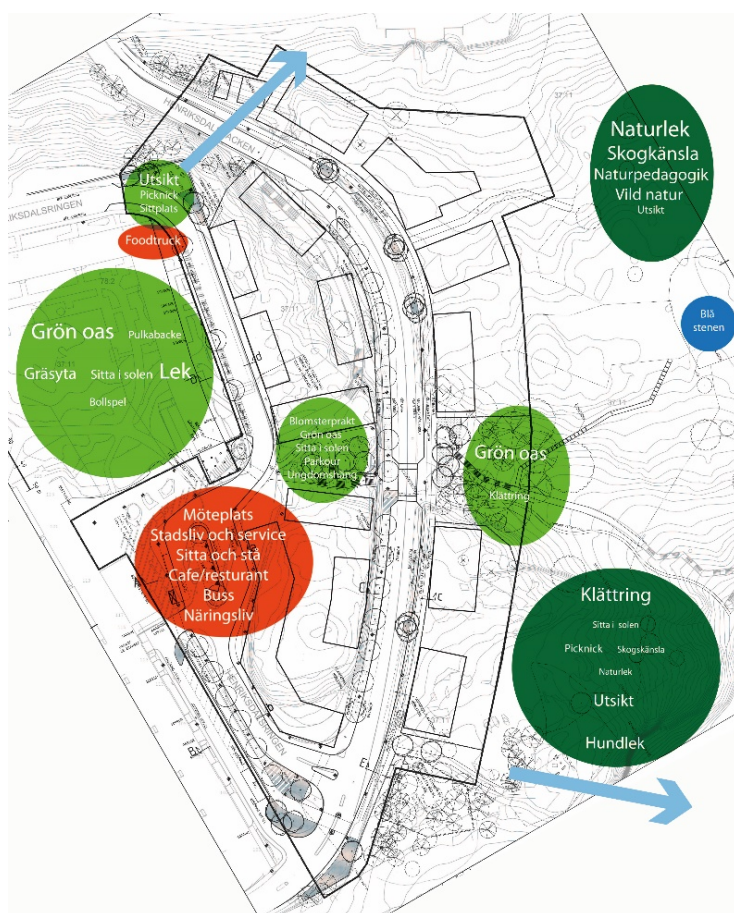


Figur 11 i planbeskrivningen. Situationsplan med kvartersnumrering och figur 12 Planområdets gräns redovisas med gul linje. Bild: AIX arkitekter

Rekreation

Idag finns de rekreativa värdena vid planområdet framför allt inom parken i Henriksdalsringen och i skogen öster om Henriksdalsbacken. Bebyggelsen medför att ytor för rekreation till viss del minskar. Planen ska därför ta tillvara, koppla ihop och förstärka de rekreativa värden som kvarstår samt skapa nya däremellan. De rekreativa stråken består av parkstråket ner till Svindersvikens som i och med planförslaget blir en mer direkt utökad grön parkstråksdel med trappor från Henriksdalsringen ner till Svindersvikens. I parkstråkets övre del, mellan torget och Henriksdalsbacken, föreslås parkvärden som planteringar och sittplatser. Parkstråkets fortsättning, från Henriksdalsbacken ner till Svindersvikens strandpromenad, utgörs även fortsättningsvis av en mer naturlig grönska med uppvuxna ekar och hasselnår. En del av den bergvägg som idag används för klättring föreslås sprängas bort för att göra plats för en ny byggnad. Bergväggen är en del av det landskapselement som skapar väggarna i parkstråket. Om flera stora gamla träd och befintlig bergvägg i parkstråkets mynning tas bort förkortas den gröna korridor som skapar känslan av ett grönt rum. Bergväggen kommer inte att kunna återställas men på längre sikt kan nyplanterade parkträd skapa en ny grönska i parkstråket som dock blir smalare än tidigare vid mynningen mot Henriksdalsbacken. Parkstråket leder ner till Svindersvikens rekreativomöjligheter i form av båtliv, strandpromenader och vattenkontakt. Här finns även en större etablerad klättringsvägg som inte berörs av bebyggelsen.

I Trolldalen, öster om planområdet, finns en av naturen formad plats som heter Blå stenens plats/Arga stenens plats som är ett stort flackt skogsområde. Platsen är omgiven av lekvänlig skog med fina förutsättningar för naturpedagogik, naturlek och picknick. Den ligger på en avskild plats i terrängen och upplevelsen av att vara långt inne i skogen är stor. Platsen är mycket viktig för, och välanvänd av, skolor, förskolor och boende. För att bevara känslan av en avskild plats kommer bergsknallen som ligger väster om Blå stenens plats att behålla sin högsta höjd för att skärma av platsen från bebyggelsen. Upplevelsen av att vara långt in i skogen kommer dock att minska då föreslagna bebyggelse kommer bli synlig även inne i skogen. En del av stigarna från Henriksdalsbacken till Blå stenens plats bryts av den föreslagna bebyggelsen. Därför föreslås två nya kopplingar för att ansluta nya stigar mot de befintliga stigarna. Den ena föreslås i norr mellan husen, i höjd med den planerade förskolan. Den andra föreslås utgöras av en ny stig från parkstråket upp i Trolldalen.



Figur 10 i planbeskrivningen. Bilden visar rekreativa värden och stadslivskvaliteter som är planerade att skapas eller redan finns inom området. De som är kopplade till park är gröna och de som är mörkgröna är kopplade till naturen. Det röda området visar stadskvaliteter. Bild: Helena Jeppsson, Nacka kommun.

Utsiktsplatser

Utsiktsplatser är ytterligare en värdefull rekreativ tillgång på Henriksdalsberget. I projektet görs två befintliga utsiktsplatser mer tillgängliga för vistelse. En av platserna ligger inom planområdets nordliga del och utgörs av ett av Henriksdalsringens utsiktshörn. Ytan föreslås utvecklas till en mindre fickpark med sittplatser och planteringar. Den här sidan av Henriksdalsringen är mindre bullerstörd av Värmdöleden än den södra delen av berget, vilket förbättrar upplevelsevärdena. Den andra befintliga utsiktsplatsen ligger sydöst om planområdet med utsikt över Svindersviken. Den befintliga hundrastgården som idag ligger öster om Henriksdalsringen i höjd med det befintliga torget föreslås flyttas till en plats väster om denna utsiktsplats. Viss förbättring av befintlig stig föreslås samt eventuellt enklare sittmöbler men i övrigt föreslås befintliga naturytor kvarstå. Utsiktsplatsen och den föreslagna hundrastgården ligger utanför aktuellt planområde då områdena redan i gällande detaljplan är planlagda som naturmark.

Lekplatser/naturlek

Lekytorna i den kommunala parken inne i Henriksdalsringen, väster om planområdet, är stora och varierade och planeras upprustas ytterligare av kommunen. Alla barn, både boende i befintlig och föreslagen bebyggelse på Henriksdalsberget, kan nå parken inom cirka 300 meters gångväg. Lika nära har de till naturleksytorna i skogsområdet. Hela skogen, särskilt de flackare delarna i mitten av skogen och ytorna vid den södra utsiktsplatsen, används idag flitigt för naturlek och naturpedagogik av områdets barn. Naturleksytorna kommer genom bebyggelsen att minska. Samtidigt planeras en ny förskola med 4-6 avdelningar. Förskolegårdens yta motsvarar cirka 10 kvadratmeter per barn, vilket medför att förskolan kommer att använda skogen som en förlängning av förskolegården.

Enhetens analys och bedömning

Men hänvisning till argumenten mellan motstående intressen för riksintresse/kulturmiljö/landskapsbild som beskrivs i planbeskrivningen, är bedömningen att planerad utveckling av Henriksdalsbacken är positiv för framtida Nacka Stad. Planeringen är i enlighet med översiktsplanen.

Fritidsnämnden yttrande sig för detaljplaneprogrammet för Henriksdal som spänner över ett större område där Henriksdalsbacken ingår (FRN 2017/29). Det yttrandet berör utveckling av andra delar i Henriksdal som inte ingår i denna detaljplan. För Henriksdalsbacken är det viktigt att tillgodose fortsatt goda möjligheter när det gäller tillgången till ytor för rekreation. Planens ambition är att ”ta tillvara, koppla ihop och förstärka de rekreativa värden som kvarstår samt skapa nya däremellan”.

I området finns två befintliga klätterväggar. Delar av berget för den ena klätterväggen planeras att sprängas bort för att ge plats för en byggnad. Klättring är en växande sport och det är en sport där man inte är beroende av en anläggning. Det är av intresse att bevara ytor som ger möjlighet till spontant utövande av olika aktiviteter som till exempel klättring.

För många barn och unga är miljön runt befintlig bebyggelse mycket uppskattad. Med nya bostäder kommer ytorna att minska och med fler boende kommer kvarvarande ytor att nyttjas av fler och därmed få högre slitage.

Ekonomiska konsekvenser

Detaljplanen medför inga ekonomiska konsekvenser för fritidsnämnden.

Konsekvenser för barn

Planering av ny stadsplanering i Nacka bör ta hänsyn till att barn och ungdomars behov av kulturaktiviteter på fritiden, vilket överensstämmer med FN:s deklaration om barns rättigheter. Barn och ungdomar är en prioriterad målgrupp för kommunens kultur och fritidsverksamhet. Det innefattar bland annat att beakta behovet av lokaler och anläggningar för kultur, fritid, idrott och rörelse med fokus på barn och ungdomar, i så väl organiserad som icke organiserad form. Förslag till utformning, samnyttjande och lokalisering bör utgå från jämställdhetsperspektiv och tillgänglighetsprinciper som har barn och ungdomar i fokus.

Utvecklingen av fler bostäder skapar behov av säkra gång- och cykelvägar för att barn och ungdomar ska kunna förflytta sig säkert i området.

Bilagor

1. Förslag till yttrande
2. Planbeskrivning
3. Planritning

Cortina Lange
Enhetschef
Kultur- och fritidsenheten

Susanne Broman Kjulsten
Samhällsplanerare
Kultur- och fritidsenheten